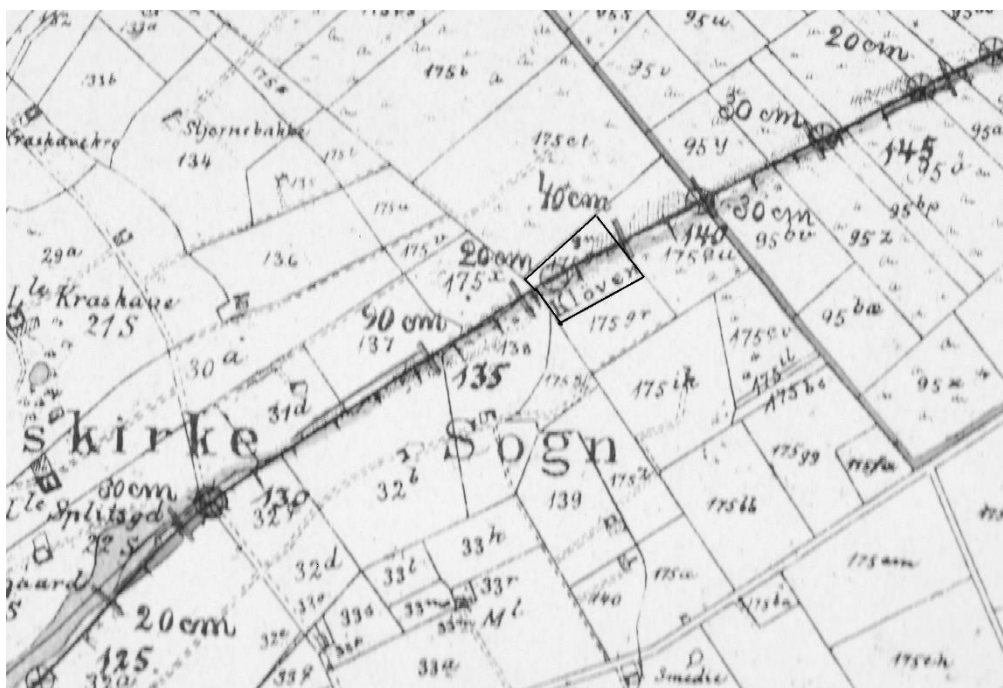


## Sven Sjöström

**Sven Sjöström** er en de medarbejdere ved de bornholmske jernbaner, som trofast og loyalt passede sit arbejde i årevis, men aldrig omtales.

Han var født i 1859 i det sydøstlige Skåne, blev på et tidspunkt gift med Gertrud Karlsson og fik et par børn. Levevilkårene i Skåne var på den tid meget kummerlige for en stor del af befolkningen, og mange emigrerede til Amerika for at prøve at skabe en bedre tilværelse. Andre nøjedes med at tage til det nærmere liggende Bornholm, og Sjöström tog således hertil for at prøve lykken i 1885.

Han ser ud til at have fundet arbejde på Splitsgaard i Klemensker og fik kone og børn hertil i 1886, hvor han betegnes som Indsidder på Splitsgaard. De må have været flittige, for i 1890 købte han og hustruen deres egen ejendom, "Granelæ" i Kleven, en lille ejendom på bare ca. 5 tdr. land dårlig jord, der betegnes som en parcel af Lille Dammegaards Lynglod. Parcellen lå lige nordøst for selve den smalle klippekluft, og det stenede jordareal rejste sig på begge sider af dalbunden. Der var et lille hus på den nordre del af arealet, og fundamentet kan såmænd stadig ses nede fra cykelstien gennem Kleven (mellem de senere plantede graner), selvom huset brændte ned omkring 1950. I en beskrivelse fra 1913 af den nye banestrækning hedder det "Og deroppe – i læ af Klippe og Krat – ligger en venlig Bindingsværkshytte malerisk skøn i sit lille Indelukke".



Udsnit af planbogen for Rønne-Allinge Jernbane 1909. Sjöströms jordlod er indrammet.

Konen døde desværre i starten af 1896, og den gode Sjöström stod nu alene med 6 ukonfirmerede børn. Han fik derfor hurtigt en husbestyrerinde, Kjersti Jacobsdotter, som han snart blev gift med. Med hende fik han endnu et barn.

I 1909 begyndte man at ekspropriere jord til den kommende jernbanelinie til Allinge, og den kom til at skære midt gennem Sjöströms lille lod. Han fik naturligvis en ekspropriationserstatning, men den var ikke stor. Derefter var hans jordstykke blevet endnu mindre, hvor den formentlig bedste

del i bunden af dalen nu var afgivet til jernbanen. Ikke mærkeligt, at han også efter denne dag var nødt til at gå på arbejde på de omliggende gårde for at skaffe føden til sig og sin familie.

Allingebanen begyndte driften i 1913, og fungerede med ubetjente trinbrætter i den første sæson. Det må dog ikke have været hensigtsmæssigt, for i 1914 søger banen efter folk, der vil påtage sig at sælge billetter på trinbrættene i den sidste halve time før hvert planmæssigt ankommende tog.

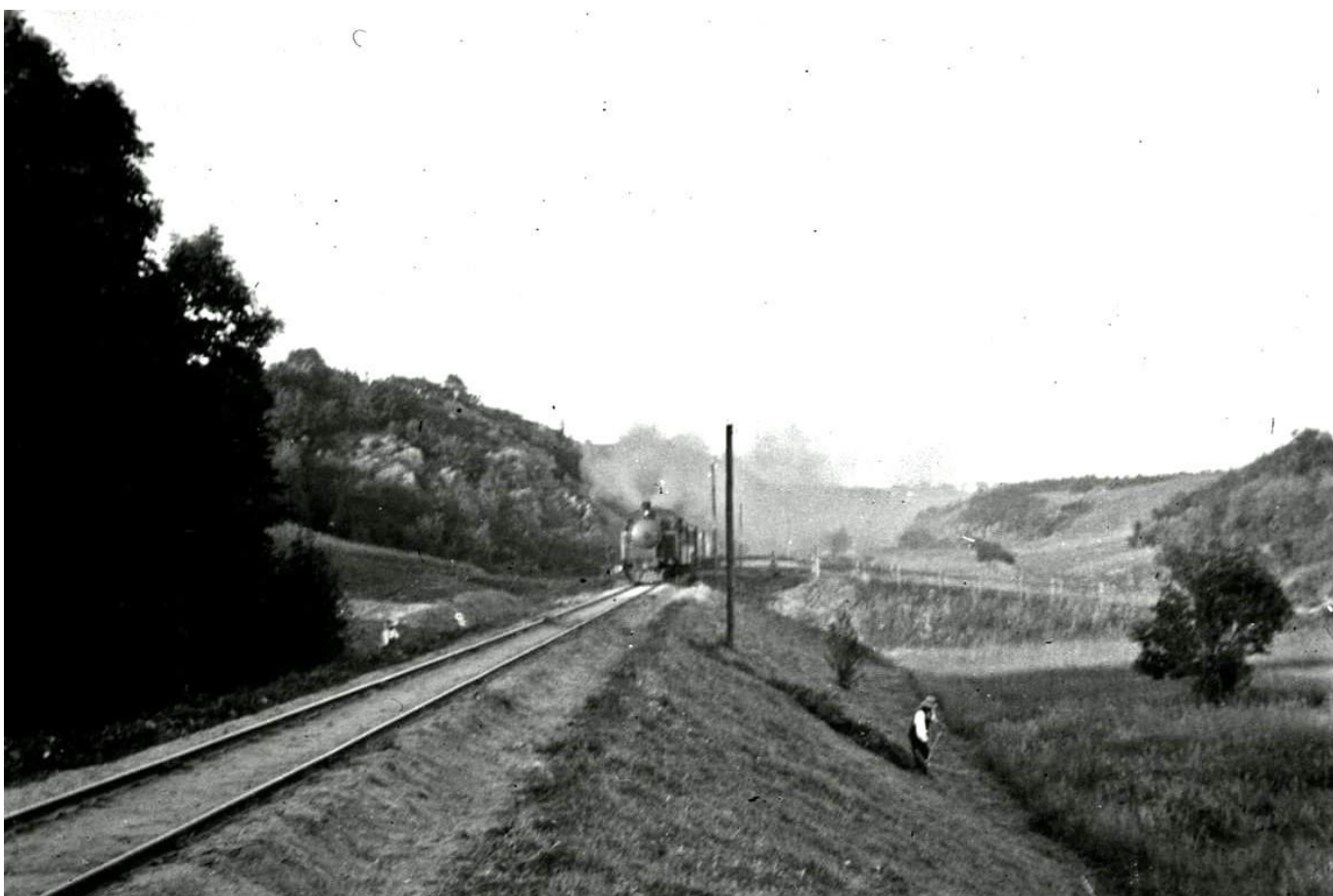
Sjöström søger jobbet på det nærliggende Splitsgaard trinbræt og bliver antaget. Besynderligt nok fortæller banens bestyrelsesprotokol i et referat fra det følgende møde, først at Sjöström har sagt op, og derefter at han trækker sin opsigelse tilbage. Årsagen anføres ikke, men det kan have drejet sig om, at banen forlangte, at alle ansatte, der havde med penge at gøre, skulle stille et depositum som sikkerhed. Sjöström skulle således stille 100 kr., en enorm og uopnåelig sum for en fattig husmand. Det tilsyneladende store problem blev dog hurtigt løst, ved at to solide naboer kautionerede for beløbet.



*Splitsgaard trinbræt 5. sept. 1953. Foto: Erik Pedersen*

Der har været billetsalg ved de fleste trinbrætter på de bornholmske jernbaner. I starten var det nogenlunde let at finde ekspeditricer/ekspeditører, men hurtigt blev jobbet uattraktivt, så når en af dem holdt op, undlod banen i mange tilfælde at genansætte, hvorefter billetter skulle købes i toget. Da banernes økonomi i 1920 begyndte at stramme, valgte man endog at opsigte de sidste af disse ekspeditricer/ekspeditører for at spare.

Eneste undtagelse var på Splitsgaard trinbræt, hvor Sjöström troligt fortsatte med at sælge billetter. Det kunne endog lade sig gøre at ekspedere banepakker, ligesom Postvæsenet i 1923 ophängte en postkasse, som Sjöström tømte, hvorefter han stemplede brevene med et såkaldt kasetømningsstempel, inden de blev afleveret til personalet i togets postvogn. Flere gange om dagen gik han således den lille kilometer ned til sit trinbræt for at være til stede i god tid ved hvert eneste tog, 365 dage om året! Samtidig med at han passede sit landbrug.



*Et tog er på vej mod Rønne omtrent ved Granelæ. Baneskråningen mejes. Omkr. 1930.  
Foto: Poul Børge Rasmussen.*

I 1928 skriver han til banens hovedkontor, og skrivelsen gengives her i hans stavemåde:

*"Splitsgaard, den 25-5-1928. Den Bænk Som har Staaat her er Saa ganske opruden Saa Den har falt helt Sammen. Saa nu Senner jeg Den ind til Rønne Station i Dag. og vis Der var en anden Bænk jeg kunde faa her op i stedet for Som De rejsenes kunde Side paa var jo Ønskeligt. Det er en Bænk til at Staa uden for. Erb Sjöström."* (Når man tænker på, at han sikkert kun havde fået en nødtørftig skolegang i sin drengetid i Sverige, er det rigtig godt klaret).

I 1929 var der en sag, hvor nogle af området's børn blev taget i at lege med henstillede godsvogne på trinbrættets sidespor. De kørte frem og tilbage med dem. Sjöström havde fat i både børnene og

forældrene, men da det skete igen, blev børnene politianmeldt. Betjenten fra Hasle måtte derfor ud for at forhøre og formane børnene og deres forældre, og der blev lavet en rapport til Politikontoret i Rønne. En rapport som dog endte med at blive henlagt.



*Fra venstre ses Kersti Sjöström, datteren Gerda med sønnen Frederik på armen og Sven Sjöström. Bagved to ukendte (formentlig amerikanske) damer med et barn. Jacobsminde, 1922. Fotograf ukendt.*

I 1931 vil Driftsbestyrer Milner rationalisere driften af trinbrættet. Han foreslår at lukke for billetsalget ved et par tog, hvor der sjældent var passagerer fra stedet. Det kan Sjöström godt acceptere, men da Milner også vil sætte et lille skab op, som hans billetsager kan være i, og så lade trinbrætpavillonen stå uaflåset ved disse tog, bliver det for meget. Sjöström skriver følgende brev:

*"Splitsgaard Trb den 28-10.31. Her Driftsbestyrer. Hermed vil jeg Skrive et par ord angaaende Det Over Slag her. om at Sette et Skab op til at sette vigt og andre Smaa ting ind i men det er ikke nok her er 2 Petroliums dunke og Kakkellovn en Saa godt Som ny Skovl dem kan vi ikke Laase for. Og Som Petroleum og Skovl kan hvem Som helst have brug for. og Saa er her Frimærke Pakker Store og mindre Købmans Pakker med Kaffe og Forskilige Ting og til flere andre. Og saa efter Forslaget Saa Skolle her ikke vare Laast Lørdag nat og søndag nat. og nor her Saa bliver Fri adgang. og her Saa Skolle komme naaget vek uberiktiget hvem Skolle have ansvaret for det. men jeg tror at dersom her Driftsbestyreren ikke har noget imod det Saa er Det bedst at Lade Det gaa som Det gaar Saa er Der intet at rissikera. jeg forstod godt at Di i en god menning ville at jeg Skolle have lidt lettelse. Men nor jeg har varit her til Alle Tog Før hen. Saa kan jeg nok vis jeg for have helsan blive ved det lidt inu og saa behøver ni jo ikke lave noget Skab. for vi kan livel ikke faa Laast for alle Sagerne. og saa Lenge jeg faar have med Det at gøre her. Saa vil jeg Laasse Døren af nor jeg gaar her fra. Have folk gaaenes her ud og ind nor jeg ikke Selv er her Det kan jeg ikke have med at gøre. Men kan jeg efter omtale blive fri for kon de 2. Tog 22. om morgenen og Tog 32 Lørdag Aften og jeg Saa*



*maa have Døren Laast for de 2. Tog. Det er Det vigtigste Saa vil jeg være Her Driftsbestyreren mange gange Taknemlig For Det. For Saa er jeg Sikker paa at jeg har alting i behold. og ver en kan faa sit. jeg vil gøre det bedste jeg kan Saa Lenge jeg er her for at beholde Kunderne og Saa ønsker jeg gerne Svar herpaa Fra Her Driftsbestyreren. Erb Sjöström."*

Den unge og energiske Milner, som ellers aldrig kapitulerede overfor modstand mod sine ideer, måtte dog give efter for denne engagerede mand, og udsendte den 31.12.1931 en ordre, om at Splitsgaard Trinbræt fra 1. jan. 1932 var ubetjent ved de to tog, men at ventesalen var aflåset!

Trods en stille eksistens var Sjöström således en respekteret mand både ved jernbanen og blandt sine naboer. De var ikke bange for at kautionere for ham, og af kirkebogen fremgår, at flere af naboerne stod Faddere til hans børn.

I en alder af 73 år, siger han sin stilling op pr 30.9.1932. Omkring 1940 flytter han og konen hen til en datter og svigersøn på "Jacobsminde" i Krashave, hvor hustruen dør i 1942, medens Sven Sjöström dør den 10.3.1945 i en alder af 86 år. Efter et langt og slidsomt liv.



*Det tilbageværende fundament af Sjöströms ejendom "Granelæ".*

Jesper Vang Hansen har samlet flere oplysninger om Granelæ's historie, og de kan findes på hans hjemmeside <https://www.bornholmerting.dk/udbyggere-og-husmaend/klemensker-24-slg-grund-og-fortov-store-dammegaard/granelae/>.