

Klemensker Brugsforening

Af Elsebeth Pedersen, august 2022

Stiftende generalforsamling.

Klemensker Brugsforening blev stiftet på en generalforsamling på Klemens Kro den 19. marts 1902.

Vedtægter for foreningen blev vedtaget og en bestyrelse blev valgt. Den kom til at bestå af:

Gårdejer Hans Jørgen Kristian Adolf Rottensten, 10. vdg. Bjørnegård. Gårdejer Jens Peter Rasmussen, 52. slg. Julegård. Skolelærer Knud Bohn, Søndre Skole. Murer Janus Hansen 10. vdg. Parcel. Parcellist M. Kjøller, 23 slg. Parcel. Gårdejer Niels Christian Munch, 11. vdg. Kannikegård. Og Gårdejer P. Riis, Risbygård. Til revisorer valgtes Møller Kristiansen, Bjørnemøllen og Gårdejer Rosinius Hjorth 2. slg. Dalegård i Nyker. Der var ved foreningens start 123 medlemmer.

Nybygning i 1902 og den første tilbygning i 1912.

Grunden blev købt af gårdejer Rottensten, og var en udstykning fra Bjørnegård. Prisen var 600 kr. og skødet blev underskrevet 2. september 1902. Men grunden var overtaget længe før, og arbejdet i gang.

Udsalget startede 26. september med forretning i den ene ende, og uddeler bolig i den anden.



Klemensker
Brugsforening
ca. 1905.

Med forretning mod øst
(tv) og uddelerbolig mod
vest (th).

Bygmester var Snedker
Pedersen fra Nyker.

Den nye brugs kostede
ved opførelsen ca.
8.000,- kr.

I april 1908 blev grunden udvidet mod syd, så nye bygninger kunne opføres.



Tømmerrejsning på
nybygning 1912.

Udvidelse af brugsens med
tilbygning af 6 fag i to
etager fra porten og mod
øst.

Bygmester var Snedker
Christensen fra Hasle.

Den nye tilbygning kostede
ved opførelsen ca.
5.800,- kr.

I efteråret 1912 var tilbygningen klar med lager i underetagen og uddelerbolig ovenpå.

Brugsen udvider med ny "Foderstof- og Grovareafdeling".

I 1914 kom en henvendelse fra Mejeriet Bjørnedals bestyrelse, om brugsforeningen var villig til at bygge en bygning til grovvarer og fremstilling af kraftfoder. De nye bygninger skulle opføres på den grund brugsforeningen havde købt af Præstegården. I august blev det forelagt på en generalforsamling, men samtidigt udsat på grund af 1. verdenskrig. Allerede i december kom der en henvendelse fra 56 medlemmer der ønskede den nye bygning til grovvarer og kraftfoder. Med et stort flertal besluttede man på en generalforsamling den 15. december at starte byggeriet straks efter nytår.

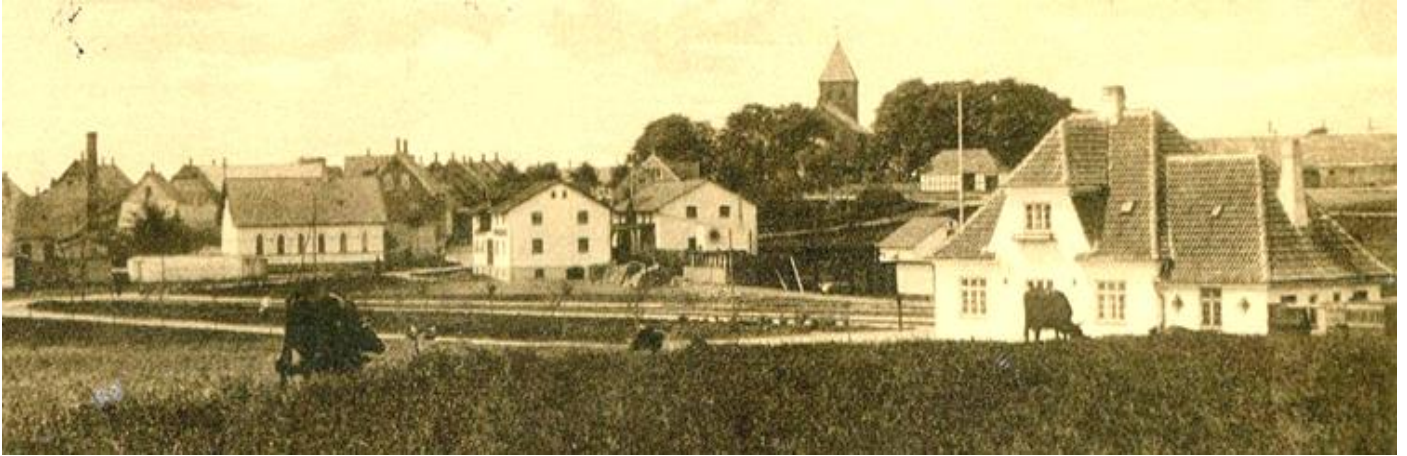


Foto fra 1919 hvor Klemensker Grovvarerforretnings to nye lagerbygninger ses midt i billedet. Læg mærke til, at der fra jernbanestationen er et sidespor op mellem lagerbygningerne.

Nybygning af lager, hestestald, depotrum mv. i gården bag Brugsen.

I 1929 kom der klager over at træbygningerne i gården var i meget dårlig stand, og det blev besluttet at opføre en ny bygning med plads til lager, hestestald og meget andet. Bygmester H.P. Andersen, Smedegade, Klemensker fik arbejdet, som kostede 8.093 kroner.



Luftfoto 1949.

Den nye hestestald og lagerbygning ses nederst i fotoet.

Enfamiliehuset tv. for Brugsens forretning ud mod Klemens Storegade, er den ejendom Klemensker Brugsforening købte i 1946.

Ny uddelerbolig.

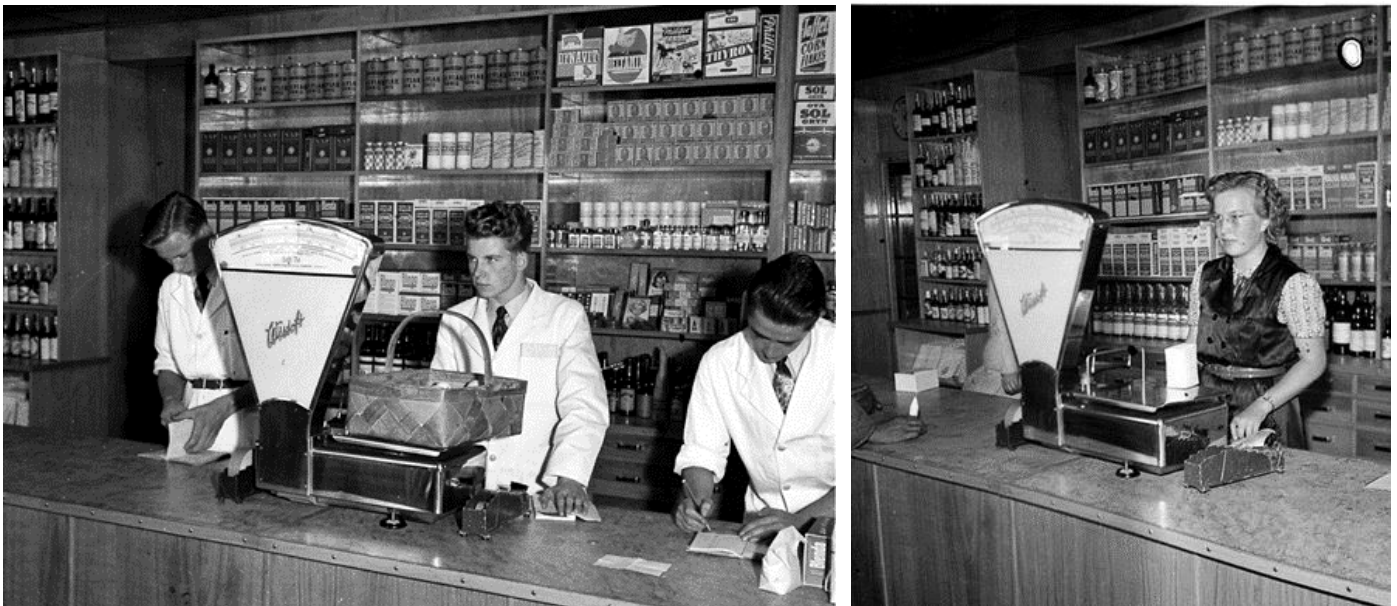
I 1946 købte foreningen nabohuset af dyrlæge J. Skouenborg, for at Brugsen kunne udvide sine bygninger i fremtiden. I 1949 blev det besluttet at uddeleren kunne flytte dertil. Butikken kunne så udvide op i den del af bygningen, som så blev ledig. Der kunne blive en god manufakturafdeling og et lille kontor til uddeleren.

Modernisering og udvidelse af butiksløkalerne.

I 1949 havde bestyrelsen fået FDB's Arkitektkontor til at udarbejde planer og få indhentet et overslag på en total modernisering og udvidelse af butiksløkalerne. Samtidigt skulle der indlægges centralvarme, og foreningen

tilsluttede sig Klemensker Vandværk. Overslaget for det samlede ombygningsprojekt lød på 71.000 kr. På en ekstraordinær generalforsamling i september 1949 blev forslaget nedstemt. Forslaget kom på dagsordenen igen på den efterfølgende generalforsamling den 28. februar 1950 og her blev det vedtaget. Tilbud på bygningsarbejderne fra Muremester Karl Andersen, Snedkermester Henning Larsen, og VVS-arbejde fra Brd. Pedersen løb samlet op i en sum på knapt 27.000 kroner.

Dertil kom en pris på nyt inventar i kolonialafdelingen v. Snedkermester Anker Jensen, og nyt inventar i manufakturafdelingen v. Snedkermester Henning Larsen på knapt 14.000 kroner.



Allerede året efter blev det vedtaget at indrette en fødevarerdeling med kølerum m.m. i et nyindrettet lokale i kolonialafdelingen.



Med den nye indretning fremstod Klemensker Brugsforening som en stor og moderne butik klar til at fejre 50-års jubilæet i september 1952. Festen blev afholdt i Kyllingemoderen, hvor 400 medlemmer og indbudte gæster fejrede dagen med stort kaffebord om eftermiddagen. Om aftenen blev den medbragte mad indtaget.

Kontant betaling og selvbetjening.

Fra 1961 arbejde bestyrelsen på en ændring af vedtægterne, så man kunne gå over til kontantbetaling fra 1. marts 1963. Men på generalforsamlingen i 1963 blev forslaget nedstemt. Fra 1. maj 1963 blev der dog givet 3% i rabat ved kontantbetaling. Brugsen havde overtaget salg af mælk i Klemensker, og i oktober åbnede man dørene til en ny selvbetjeningsbutik.

Bygning af ny butik

Rammerne i Klemensker Brugsforening var blevet for små med den stadigt øgede omsætning, og i 1963 arbejdede bestyrelsen på to forskellige scenarier: Enten at bygge en ny butik på det sted hvor Brugsen lå, eller at bygge et nyt supermarked på en grund på 6000 kvm., hvis man kunne købe grunden af ejeren af Bjørnegård.

Man bad om at kunne få grunden på hånden, medens FDB's Arkitektkontor udarbejdede tegninger og overslag på en butik på 600 kvm.

På en ekstraordinær generalforsamling i maj 1968 blev planerne vedtaget. Grunden blev købt for 125.000 kr., og den nye forretning åbnede den 5. marts 1969.



Der var i alt 900 kvm bebygget areal, med 500 kvm butik.

Håndværkerudgifter:
Ca. 1,5 mio. kr.

Udvidelse af butikken og brand.

I 1978 blev butiksarealet i Brugsen udvidet med endnu 250 kvm. En udvidelse på 50%. Der var stort behov for yderligere plads til bl.a. køle og frostmontre. 5. oktober var der indvielse af den nye meget større butik.

Den 29. december 1979 opstod der brand i butikken, da en kunde havde været uforsigtig med ild ved butikkens udstilling af nytårsfyrværkeri. Det udviklede sig hurtigt til en storbrand. Heldigvis kom ingen personer til skade. Da brandvæsenet kom, fik de ret hurtigt bugt med ilden, men skaden var sket. Hele butikken var totalskadet af røg og pvc-dampe. Alle fødevarer blev kørt til destruktion, og en masse andre varer og inventar måtte kasseres. I januar blev der holdt et stort brandudsalg, der blev noget af et tilløbsstykke.

En nødbutik blev etableret i en del af baglokalet, samt i en midlertidig bygning, der hurtigt blev opført ved gavlen af butikken. Allerede den 7. januar 1980, blev nødbutikken åbnet, dog med et stærkt reduceret vareudbud.

Sidst i maj 1980 åbnede Brugsen igen i fuldstændigt nyistandsatte lokaler.

SuperBrugsen og "servicebutikker" i butikken.

1. september 1990 blev Klemensker Brugsforening tilsluttet Super Brugsen, et kædesamarbejde der skulle give endnu flere fordele for kunderne.

I begyndelsen af 90-erne blev postbutikken åbnet. Herfra kan der sendes eller afhentes pakker. Mange får her udleveret pakker fra forskellige pakkedistributører. I samme lokale kan man desuden handle håndkøbsmedicin eller få udleveret receptpligtig medicin fra Allinge Apotek. Der er også etableret mulighed for at spille lotto og tips. I august 1999 etablerede BG-bank sig også her, så kunderne stadig kunne få bankbetjening efter at Andelsbanken lukkede sin filial på Lindevej. BG-Banks service lukkede igen få år senere.

Nyt tag.

I 1992 blev det konstateret at Super Brugsens flade tag var utæt. Et nyt tag med skrå tagflader og efterisolering i tagkonstruktionen blev udført af Deres Byggeforsretning for godt 460.000.



Bestyrelsesformænd gennem tiderne

1902 – 1904	P. Riis. Risbygård. 55.slg.
1904 – 1906	Hans Jørgen Kristian Adolf Rottensten. 10.vdg. Bjørnegård.
1906 – 1910	N. Christiansen. Møller. Bjørnemøllen.
1910 – 1914	Hans Jørgen Kristian Adolf Rottensten. 10.vdg. Bjørnegård.
1914 – 1942	Hans Christoffersen. Mejeribestyrer. Bjørnedal Mejeri.
1942 – 1946	Hans Olsen. Avlsbruger. Egevang. 62. slg. Parcel.
1946 – 1950	Herman Holm. Avlsbruger. Vennershøj. Præstegårds Parcel
1950 – 1975	Karl Munch. Gårdejer. 14. slg. Krykkegård
1975 – 1987	William Kofod. Avlsbruger.
1987 – 1993	Agnes Dam.
1993 – 1998	Jørgen Sonne.
1998 – 2000	Karen Inger Kristoffersen.
2000 – 2008	Steffen Munch.
2008 – 2020	Poul Kofoed
2020 -	Heine Laursen

Uddelere i Klemensker Brugsforening gennem tiderne.

1902 – 1904	C. F. Stender
1904 – 1939	Niels M. Nielsen
1939 – 1963	Thor Jensen
1963 – 1973	Niels Otto Dam
1973 – 1987	Ulf Rønne Hansen
1987 – 1989	Kim Ole Jørgensen
1989 – 2018	Karsten Jensen
2018 -	Heidi Engel

Kilder:

K.V. Rasmussen: Jubilæumsskrift Klemensker Brugsforening, september 2002.

Bornholmske Billeder.

Karl Nielsen: Brugsforeningsbevægelsen på Bornholm.

Bornholms Historiske Samfund. 2016.

Klemensker sogn's lokalhistoriske arkiv.

Foto: Algot Lindau